



**FRANCE NATURE
ENVIRONNEMENT**

LIMOUSIN

RAPPORT D'ACTIVITÉS

2024



www.fne-limousin.fr



contact@fne-limousin.fr



05 55 48 07 88



centre nature La Loutre
87430 Verneuil sur Vienne

Sommaire

Le réseau FNE *page 2*



L'action bénévoles *page 7*



La cellule juridique *page 11*



Les actions pédagogiques *page 12*



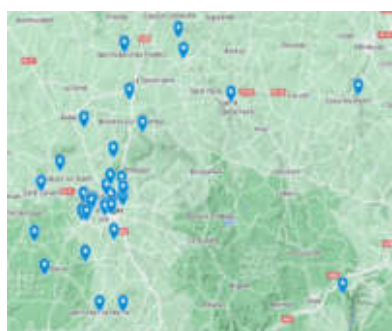
Connaissance de la biodiversité *page 15*



Dans nos associations *page 19*



FNE LIMOUSIN ET SON RÉSEAU



FNE Limousin est une fédération qui compte, en 2024, 41 associations. Ce sont des associations naturalistes, observateurs privilégiés de la vie qui nous entoure, des associations spécialisées sur un thème, comme l'eau et les rivières, le climat et l'énergie, le vélo, les déchets, l'apiculture... ou bien des associations locales qui se préoccupent de l'environnement dans et autour de leur commune. Il ne faut pas oublier les 58 adhérents individuels marquant leur soutien à la fédération.




Toutes les associations partageant le souci de la protection de notre planète et nos valeurs humanistes ont vocation à nous rejoindre. En 2024, 2 associations ont rejoint la fédération mais une autre en est sortie du fait de sa mise en sommeil. Et les fédérations départementales, FNE Creuse et Corrèze Environnement complètent notre réseau avec des associations sur leur département.

La fédération apporte un soutien à ses associations membres : prêt du centre nature La Loutre pour des réunions et des animations, soutien technique par l'hébergement de sites internet, prêt de matériel, partage de l'abonnement à des visio-conférences, transmission d'informations, formations, etc. Etre membre de FNE Limousin donne du poids à une associations dans ses démarches et vis à vis du public. L'appartenance à un réseau permet aussi des échanges entre associations, des partages de connaissances, et de compétences.

Une reconnaissance institutionnelle



FNE Limousin est agréé par le ministère de l'Écologie au titre de l'environnement et habilitée à participer au débat environnemental. Cet agrément est accordé à l'échelle de la région Nouvelle-Aquitaine. Parmi ses associations membres, 3 sont agréées au niveau départemental (Corrèze Environnement, FNE Creuse et Barrage Nature Environnement) et 5 au niveau Nouvelle-Aquitaine : le GMHL, SRL, la SEL, la SML, SOS faune sauvage. La LPO Limousin profite de l'agrément national de sa tutelle.

Un rayonnement régional et national

	<p>FNE Limousin s'intègre dans la grande famille FNE par l'intermédiaire de FNE Nouvelle-Aquitaine aux côtés de Poitou-Charentes Nature, la SEPANSO Aquitaine et de deux associations régionales, Cistude Nature et Prom'Haies en Nouvelle-Aquitaine. et elle participe très activement à son fonctionnement et à la représenter dans différentes instances.</p> <p>www.fne-nouvelleaquitaine.fr</p>
---	--

FNE Limousin n'agit pas seule, elle participe à d'autres réseaux : Urgence Polt qui défend la ligne ferroviaire Paris Limoges Toulouse, le Graine Nouvelle-Aquitaine tête de pont de l'éducation à l'Environnement, l'association ARB agence régionale pour la biodiversité jusqu'à sa dissolution fin 2024, Atmo Nouvelle-Aquitaine (chargée de la surveillance de la qualité de l'air).

Le centre nature la Loutre

<p>Le centre nature la Loutre est bien connu des Limousins, en particulier les habitants de la Haute-Vienne. Quelle est l'école du département qui n'est pas venue, au moins une fois à la Loutre, sur les 40 dernières années ? Ces locaux nous sont confiés par convention par le Département de la Haute-Vienne, avantage en nature déterminant, pris en compte dans le bilan comptable. C'est un soutien essentiel du Département qui se maintient depuis 1986.</p>	 
---	---

FNE Limousin fait vivre ce lieu en accueillant des scolaires, en ouvrant pour des journées découvertes, dont les fameux Dimanche Nature mensuels, en le mettant à disposition de ses associations. Les bénévoles de la fédération ont pris en main l'entretien du centre dont le nettoyage de la mare envahie par une espèce exotique.

Gestion de la fédération

Les membres du bureau, tous bénévoles

Michel GALLIOT Président AML	Cathy MAZERM Vice-présidente Carrèze environnement	Marie-Christine GIRAULT Vice-présidente FNE Creuse	Michel TEISSIER Vice-président ALDER Climat-énergie	Andrée ROUFFET-PINON Vice-présidente Haut Cher et Combraille
Sylvie CHATELUS Secrétaire APBG	Alain SCHOST Trésorier Adhérent individuel	Marcel BAYLE Trésorier adjoint Limousin Ecologie	Sylvie THOMANN membre Adhérente individuelle	Marcel CHABASSIER membre SRL

L'équipe des salarié-es qui s'est agrandie et compte désormais 11 CDI et un CDD. Deux services civiques se sont succédés en 2024 : Stessy Meunier et Clarisse Lablonde.

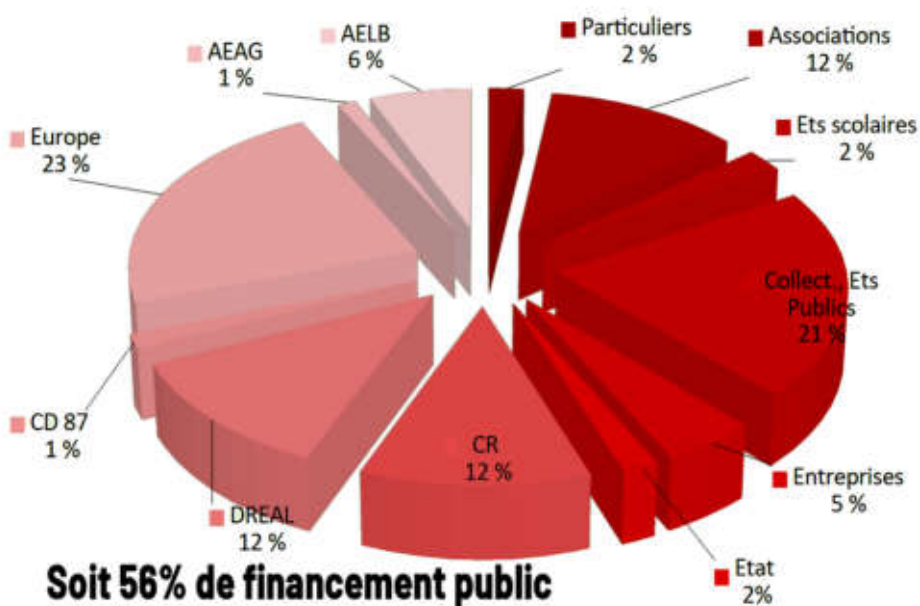


Les partenaires financiers et la gestion financière

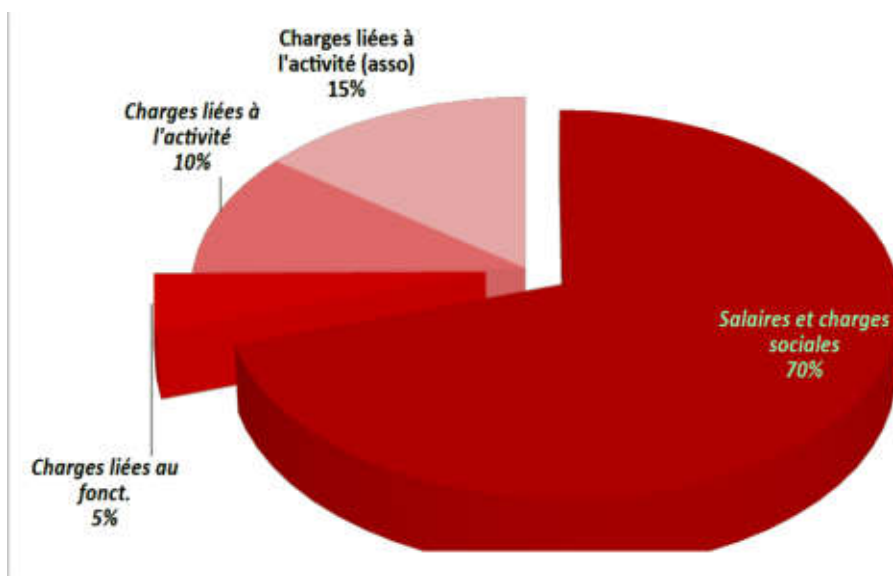
FNE Limousin ne reçoit plus de subventions mais réalise des missions demandées par les collectivités ou l'État dans le cadre de leurs responsabilités respectives, , En matière de financements publics, l'Europe reste une source de financement importante puis ce sont le Conseil Régional et la DREAL qui sont des financeurs suivants en termes de montant, à côté de divers autres collectivités et établissements publics.



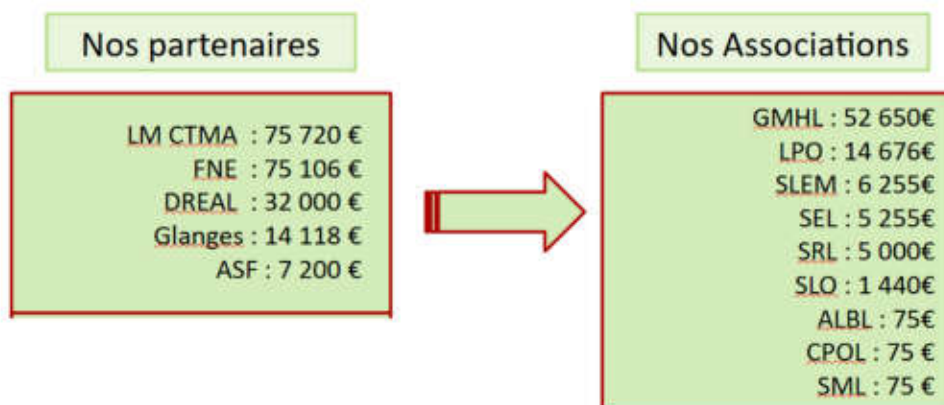
D'où vient le financement



Comment il a été utilisé



Un financement pour des actions communes



La communication

FNE Le site internet www.lne-asso.fr n'a pas assez été alimenté en 2024, en particulier en raison du projet de rejoindre la ferme de sites de FNE qui nous permettra d'avoir un site similaire au site national ou régional. L'audience a cependant été similaire à celle de 2023 mais chaque visite durait un peu plus longtemps et plus de pages ont été vues. Les pages "activités et sorties" et "nous connaître" sont les plus consultées.

La page facebook [FNE Limousin | Verneuil-sur-Vienne](#) qui est suivie par 4500 personnes dont 2/3 de femmes, a été bien plus dynamique grâce aux salarié-es qui ont régulièrement fait état de nos activités avec 66 publications.

La lettre info est réalisée tous les mois et envoyée à 260 personnes. Elle est disponible sur le site internet à la page <http://www.lne-asso.fr/publications/>.

Nous sommes toujours sollicités par les journalistes sur tous les sujets environnementaux. Le changement de nom a été l'occasion d'une conférence de presse en présence d'Antoine Gatet, président de FNE et de diverses interviews. La convention avec RTF (Radio Trouble Fête) a permis à la fédération et ses associations de participer à plusieurs émissions.

FNE Limousin sponsorise une équipe de foot en 2024! Ce n'est pas pour une équipe pro mais un partenariat avec l'équipe U6-7 ans du club de foot de Verneuil sur Vienne, commune du centre nature la Loutre.

Nous avons remarqué les valeurs sur le fronton de leurs locaux: **solidarité, respect, engagement, tolérance, plaisir**, des mots qui sonnent bien à nos oreilles.



L'ACTION BÉNÉVOLE



FNE Limousin existe par ses bénévoles, et celles et ceux de toutes ses associations ! Chaque année leur contribution est inestimable : prospections naturalistes, tenue de stands, organisation et animation de sorties ou formations spécifiques, rédaction d'articles, veille environnementale, représentation en commissions administratives, rencontre avec des acteurs locaux, participation à la vie des réseaux régionaux et départementaux, etc. Le bénévolat est valorisé dans sa comptabilité. En 2024, 1100 heures de bénévolat ont été comptabilisées, ce qui représente un total de plus de 20 000€

La représentation

FNE Limousin, grâce à son agrément mais aussi de par sa notoriété, participe à de nombreuses commissions administratives institutionnelles et elle est sollicitée par des collectivités pour apporter son expertise ou pour porter la voix des citoyens. FNE Limousin, mais aussi Corrèze environnement et FNE Creuse dans leur département siègent ainsi chacune dans une dizaine de commissions départementales statutaires. Il faut y ajouter des commissions locales de l'eau des principales rivières, les commissions sur l'agglomération de Limoges, les comités de pilotages des trois réserves nationales etc...:

FNE Limousin a aussi participé à des consultations publiques: nationales (plan national d'adaptation au changement climatique, projet d'arrêté sur la création de plans d'eau dans des zones humides), régionales (feuille de route de la transition écologique) et locales (projet Moveo de Limoges Métropole sur le bus à haut niveau de service, réalisation d'une liaison électrique 225 000v dans le nord de la Haute-Vienne).

Témoignage

Représenter FNE NA au Ceser est un engagement motivant et enrichissant. Au départ ce fut un peu déstabilisant. Il nous a fallu, à nous, les nouveaux venus au Ceser, plusieurs semaines d'adaptation et l'aide d'autres conseillers nous a été précieuse.

L'organisation des travaux dans cette assemblée de 9 commissions est complexe mais bien rôdée. J'appartiens à la Commission Environnement dont les membres représentent, comme dans toutes les commissions, les syndicats de salariés, les entreprises et activités non salariées, les agriculteurs et des membres des organismes et associations dont FNE NA.

Les Commissions ne travaillent pas seules sur un avis : des contributions sont échangées entre elles et sur des thèmes variés : Education Formation Emploi / Développement des territoires et mobilités / Environnement / Vie sociale Culture et Citoyenneté / Economie etc. Inutile de préciser que les débats sont très riches. L'avis est soumis au vote du Ceser. Puis transmis au Conseil Régional et diffusé.

Quelques avis : Fin 2024, le Ceser a déposé un avis sur la Mission d'Information et d'Evaluation relative à l'agriculture. Début 2025, la Commission Environnement a élaboré un avis sur les enjeux proposés par les deux agences de l'eau Adour Garonne et Loire Bretagne pour le Sdage 2028 2033.

Actions militantes

Deux dossiers important ont mobilisé nos bénévoles et nos associations:



Le projet de ferme industrielle dit de Chavaignac, à Perilhac, près de Limoges, consistant en un élevage de 3100 bovins dont 2500 en engraissement en stabulation. Ce n'est pas un projet présenté par des agriculteurs mais par un groupe industriel et financier, d'envergure nationale et dont le siège social n'a rien de local. Ses objectifs sont bien loin de l'intérêt général. Là encore, c'est un avis défavorable qui a été délivré par le commissaire enquêteur.

Le projet de parc d'attraction Mélofolia, sur l'ancien domaine de Chauffaille à Coussac-Bonneval. Imaginer faire venir 250 000 personnes par an pour des animations musicales à 40 km de tout centre urbain, sans desserte de transport collectif, en saccageant des terres agricoles, une zone naturelle riche de biodiversité et en détruisant au passage quelques espèces protégées, constitue une atteinte grave à l'intelligence et à la raison,. La commission d'enquête a émis un avis défavorable sur de projet.



Autres actions

FNE Limousin et l'APBG (association des professeurs de biologie géologie) ont encore une fois participé à des actions avec des lycéens intitulé en 2024 « Futur vert », avec le lycée Jean Giraudoux de Bellac et à la mini Cop (conférence des parties) des délégués des CVL (conseils de vie lycéenne) de l'académie de Limoges.



FNE Limousin, avec 7 de ses associations et 2 associations amies, a organisé en octobre un salon des associations lors de l'inauguration du tiers lieu Bâtiment25 à l'ancienne caserne Marceau. Elle a été également présente à la faculté des sciences à un forum des associations en février et une action de l'association « Vivants » en juin.

Les attaques contre les défenseurs de l'environnement

L'année 2024 a vu un développement sans précédent des attaques contre les défenseurs de l'environnement : attaques verbales mais aussi physiques par exemple contre les locaux de FNE Occitanie. Le Limousin n'a pas été épargné: Saint Junien Environnement, FNE Creuse, FNE Limousin ont été victimes d'actes malveillant et d'intimidation de la part de certaines organisations agricoles Un courrier a été envoyé à la procureur de la République de Limoges pour l'alerter sur ces dérives du débat environnemental.

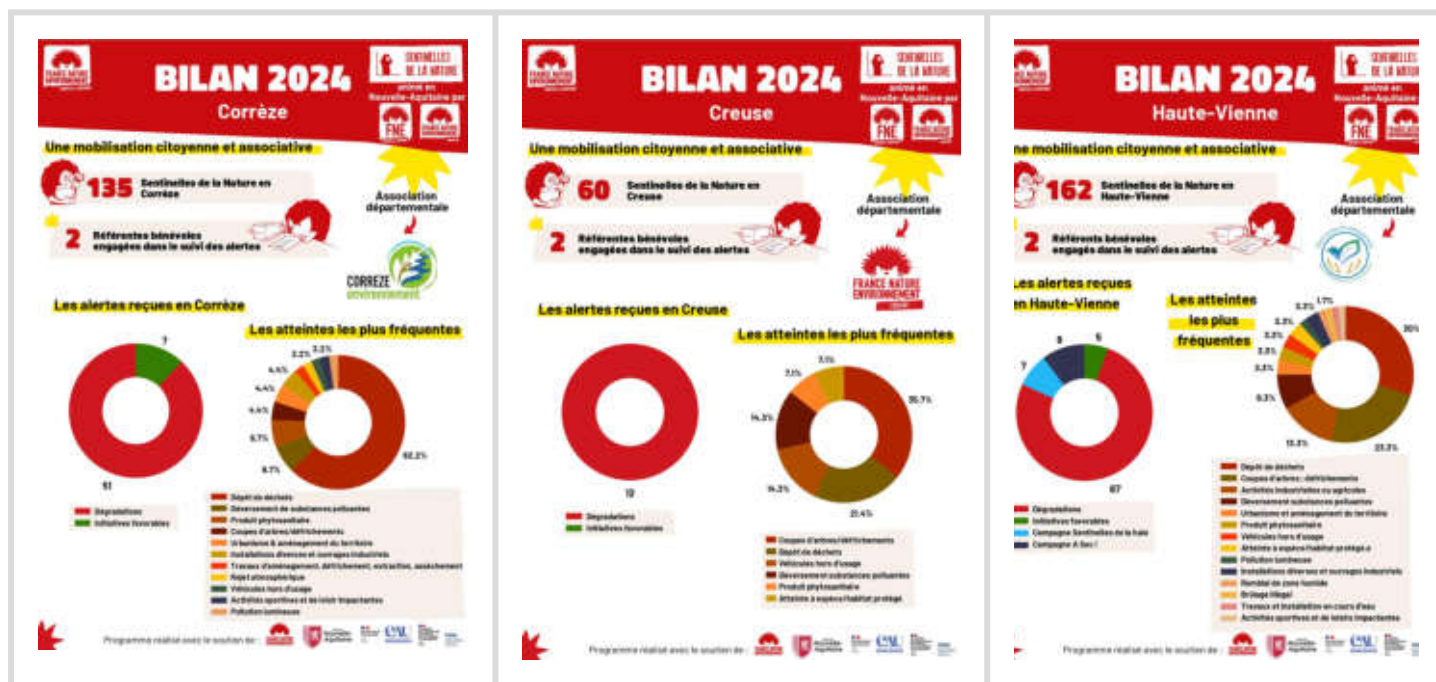
Sentinelles de la Nature

Sentinelle de la Nature est une action nationale de FNE, pilotée localement par FNE Nouvelle-Aquitaine et ses membres.

En 2024, le programme Sentinelles de la Nature a mobilisé 6 bénévoles en Limousin : 2 en Haute-Vienne dont Saint-Junien Environnement, 2 en Corrèze de Corrèze Environnement et 2 en Creuse de FNE Creuse. Avec l'appui des deux référent.es salarié.es de FNE Limousin et de FNE Nouvelle-Aquitaine, 142 alertes provenant de citoyennes et citoyens du Limousin ont pu être traitées sur les 3 départements.

Pour les résoudre et tenter de protéger la nature, les bénévoles ont engagé 75 démarches différentes en 2024, dont 12 démarches amiables, 49 démarches administratives, et 6 démarches contentieuses. Ces actions ont été décidées en collectif, lors de l'une des nombreuses réunions. 12 actions favorables ont également été renseignées dans la plateforme et 8 d'entre elles ont été publiées afin de partager ces initiatives positives et de susciter leur reproduction.

Le Limousin a compté 357 sentinelles en 2024 et ce réseau de veille environnementale citoyenne continue de grandir.



Sentinelles de la nature c'est aussi, en 2024, 12 ateliers de formation sur l'eau, les haies, la pollution, les déchets, etc... Et les deux campagnes Sentinelle de la Haie pour faire un état des lieux sur la région et A Sec pour répertorier les cours d'eau sans écoulement durant l'été.

devenez des...
SENTINELLES DE LA NATURE
www.sentinellesdelanature.fr

LA CELLULE JURIDIQUE



En 2024, la cellule d'assistance juridique a été réactivée avec l'arrivée d'Anna-Lena Adam en juillet, ce qui a permis de traiter 10 dossiers d'infractions environnementales.

FNE Limousin s'est constituée partie civile aux audiences correctionnelles dans 7 dossiers et la cellule d'assistance juridique a permis de représenter ses associations adhérentes dans 7 dossiers (1 pour le GMHL, 5 pour Sources et Rivières du Limousin et 1 pour SOS Faune Sauvage).

Parfois remis en cause par certains avocats de la défense, le préjudice subi par les associations du fait des infractions environnementales est toujours reconnu et réparé par les tribunaux. Les jugements rendus en 2024 ont reconnu les atteintes à l'environnement et attribué des dommages et intérêts à FNE Limousin ou ses associations adhérentes lorsqu'elles agissaient de concert.

La création des pôles régionaux environnementaux au sein des tribunaux permet d'espérer une meilleure application du droit de l'environnement. En 2024, a eu lieu la première Conférence régionale de politique pénale en matière environnementale ainsi que la première audience spécialement dédiée aux dossiers environnementaux.

Les stages de citoyenneté

FNE Limousin a signé des conventions avec le Parquet de Limoges et l'OFB (Office Français de la Biodiversité) en 2021 et les Parquets de Brive et Tulle en 2023. En 2024, deux stages ont été organisés dans chacun des départements, au centre nature La Loutre pour la Haute-Vienne, à Aubazine dans des salles mises à disposition par la mairie, en Corrèze. Corrèze Environnement est monté en compétence pour prendre en charge le deuxième stage de Corrèze.

Les infractions sanctionnées concernent une mauvaise gestion des déchets, des infractions sur l'usage de pesticides ou des prélèvements d'eau. L'objectif n'est pas de revenir sur les infractions mais d'expliquer le fonctionnement des écosystèmes et les services qu'ils procurent aux humains et la nécessité de ne pas perturber leur fonctionnement. Ces stages se passent dans un bon esprit et beaucoup de stagiaires estiment avoir appris des choses qu'ils ignoraient.

LES ACTIONS PÉDAGOGIQUES



L'éducation à l'environnement est un des piliers des actions de FNE Limousin. Cela prend de nombreuses formes, à destination de publics variés, jeunes ou moins jeunes, salariés d'entreprises ou de collectivités et même d'élus.

Ces actions s'intègrent dans des projets très divers, liés aux politiques publiques en matière d'éducation, de gestion des déchets, de gestion de l'eau, de biodiversité, de soutien aux publics fragiles ETC...

On peut citer en exemple l'action de sensibilisation réalisée pour les salariés de l'entreprise Legrand qui a concerné presque 1000 personnes, ou la sortie nocturne sur les papillons dans le cadre du projet d'ABC - atlas de la biodiversité communale- de la commune de Glanges.

Animations scolaires

Que ce soit au centre nature La Loutre ou à proximité des écoles, l'objectif est de faire découvrir la nature aux enfants par un contact direct. Sur une journée ou une demi-journée avec un animateur salarié. Et n'oublions pas les fameuses « **Nuits à la Loutre** » qui restent à vie dans la mémoire des jeunes participants.



Animations sur les déchets

Ces animations se passent en deux séances, l'une en classe et l'autre par une visite au centre de tri de Limoges Métropole. Un bon moyen de parler des éco-gestes.





Animations scolaires dans le cadre des Contrats Territoriaux des Milieux Aquatiques

En 2024, dans le cadre de la réalisation du **CTMA de Limoges Métropole**, un certain nombre d'actions d'animations ont été confiées à FNE Limousin par le Service des Espaces Naturels. 12 classes des écoles de Limoges Métropole y ont participé.

Chaque classe a bénéficié de 3 interventions, entre janvier et juin 2024- Deux séances en classe et une troisième sur le terrain au bord d'un cours d'eau, afin de découvrir les éléments de la faune aquatiques.

Pour le CTMA du Chavanon (affluent de la Dordogne), ce sont 7 classes qui ont bénéficié d'une animation le long de la rivière.

Animations tous publics



Pres de 60 événements, dont les fameux« dimanches nature », marque de fabrique de FNE Limousin car, ils existent depuis plus de 10 ans ont été réalisées, conférences ou animations touchant 1500 personnes. Cela pouvait concerner la faune, la flore, l'eau, le climat, les champignons, les écogestes, les forêts

Partenariat Ecotree



Ecotree est une entreprise propriétaire de forêts qu'elle veut gérer durablement et, pour certaines laisser en libre évolution. Dans ce partenariat validé par une convention signée le 10 octobre 2024, FNE Limousin organise des animations, scolaires ou grand public sur la forêt de Monceaux sur Dordogne.

Des inventaires ornithologiques sont également réalisés sur ce site.

ALSH, accueil de loisirs sans hébergement

C'est avec grand plaisir que nous avons pu ré-ouvrir le centre de loisir cet été. sur la période du 8 au 26 juillet.



C'est un accueil à la journée avec des activités 100% nature.

Création nature, balade sur les traces des animaux sauvages, moulage d'empreintes, fabrication de cabanes, observation de la faune et de la flore aux jumelles et microscopes, jeux de pistes, balades sensorielles, création de refuges pour la biodiversité etc. la liste est encore longue !

Un recrutement d'animateur BAFA a été effectué, la direction étant assurée directement par FNE Limousin.

Cette reprise a connu un bon succès et 260 journées/enfants ont été enregistrées. La journée la plus pleine rassemblant 30 enfants

CONNAISSANCE DE LA BIODIVERSITÉ



Plan National d'Actions de la Mulette Perlière

Cette espèce indicatrice de la qualité des cours d'eau est protégée, rare et menacée. FNE Limousin est chargée de la déclinaison régionale de ce PNA. En 2024, les prospections ont continué pour tenter de trouver d'autres linéaires de cours d'eau où la moule perlière est présente, de faire réaliser des analyses d'ADN environnemental pour chercher les liens entre les individus présents sur des cours d'eau différents. La protection de la moule perlière est un des objectifs des CTMA, contrats territoriaux de milieux aquatiques en tête de bassin de la Vienne.



CTMA Chavanon

On peut estimer la population de Moule perlière présente sur le territoire du contrat entre **8000 et 9000 individus** ce qui représente près du tiers de la population limousine. **Le bassin du Chavanon est donc un sanctuaire très important pour cette espèce** Les prospections sur la **Méouzette** se sont déroulées du 24 au 28 juin 2024.. Des individus sub-adultes et des individus juvéniles (de 3 à 6cm) ont été trouvés .



CTMA Vienne métropolitaine



FNE Limousin pilote les suivis naturalistes faits sur le parcours de la Vienne et de ses affluents sur le territoire de Limoges métropole, et coordonne l'action de ses partenaires SRL, GMHL, LPO, SLO.

Les inventaires de bivalves réalisés en 2024 par FNE Limousin serviront pour gérer les travaux futurs dans le lit des cours d'eau ou sur les ripisylves.

Des mesures ont été effectuées pour permettre d'obtenir un suivi de la qualité hydromorphologique par l'évaluation de l'oxygénation à long terme du sédiment du lit et suivre ainsi le degré de colmatage des substrats.

ABC de Glanges

Un atlas de biodiversité communale est à la fois un outil de connaissance du territoire et un outil de sensibilisation et de mobilisation de la population. C'est l'occasion de faire des inventaires et les associations naturalistes sont les partenaires de FNE Limousin pour ce projet. La société Limousine d'odonatologie a ainsi fait des prospections de libellules sur le territoire communal.

FNE Limousin a réalisé 16 sorties de terrain dont 4 avec l'école communale.



Vieux arbres



FNE Limousin participe à un programme sur les vieux arbres et les importants cortèges faunistiques associés. Petite unité d'un écosystème, ces arbres abritent une biodiversité extrêmement importante, capitale au sein d'une forêt, d'une haie, d'un réseau bocager, d'une ripisylve ou même dans un milieu urbain.

De fortes pressions sont exercées sur ces différents milieux, or à ce jour, aucune réglementation n'est prévue pour maintenir ces réservoirs de biodiversité que sont les vieux arbres, abritant des enjeux biologiques forts sur les organismes saproxylophages, les picidés, les chiroptères...

D'autre part, les connaissances sur certains taxons, notamment les coléoptères saproxyliques, restent encore lacunaires.

Des pièges ont été installés en 2024, par exemple en forêt des Vaseix, à Dournazac ou à Chalus, permettant aux entomologistes de déterminer les espèces présentes.

Des chauves souris et des hommes

Les études locales ont montré depuis plusieurs années que la présence des chauves-souris est plus importante dans des forêts de feuillus autochtones matures, comportant des arbres anciens, par rapport aux jeunes forêts de feuillus, mais surtout aux forêts de résineux plantés. Notamment, un projet ambitieux mené par le GMHL sur près de 10 ans a montré comment la structuration d'une forêt subnaturelle et complexe va de pair avec non seulement l'activité du cortège de chauves-souris, mais aussi sa diversité spécifique.

L'objectif de ce projet est de mobiliser plusieurs territoires clé du Limousin en faveur de la gestion durable et de la protection de leurs forêts, vers des forêts riches, vivantes et résilientes.

Pour cela il faut convaincre et sensibiliser tous les publics. En 2024 3 projets pédagogiques sont montés avec des écoles et 7 sorties grand public ont été effectuées



Compensation A89



La construction par ASF (Autoroutes du Sud de la France) de la liaison A20 A89 a entraîné des destructions d'espèces protégées et de leurs habitats. En compensation, ASF s'engage à protéger 57ha le long de cette voie et FNE Limousin est en charge du plan de gestion de ces surfaces. L'inventaire réalisé en 2024 a montré des cours d'eau ensablés et une perte de 75% du nombre de moules perlières par rapport à 2011.

ZNIEFF

FNE Limousin est chargée par la DREAL de la révision des ZNIEFF Zones Naturelle d'Intérêt Ecologique Floristique et Faunistiques du Limousin. Ce travail s'effectue en partenariat avec toutes les associations naturalistes et le CBNM Conservatoire Botanique National du Massif Central.

En sus de la révision des ZNIEFF existante, de nouvelles peuvent être soumises à création.



DANS NOS ASSOCIATIONS



L'information sur l'environnement sur les ondes de RTF

L'information sur l'environnement est une priorité inscrite dans les statuts de RTF : pour cela RTF a recruté un jeune volontaire en service civique et plusieurs animateurs bénévoles collaborent pour enregistrer des chroniques, interviews et pour animer l'agenda nature qui annonce les expos, sorties, activités à destination du grand public .



-RTF est adhérente de **FNE Limousin** et nous avons consacré de nombreuses interviews chroniques et podcasts à ces activités à vocation de sensibilisation à l'environnement et au développement durable . Une convention a été signée pour renforcer nos liens d'échanges d'informations.- Partenariat **LPO** (Ligue de protection des oiseaux) : la LPO nous communique des informations et des interlocuteurs pour la réalisation de chroniques sur l'observation et la protection des oiseaux.

- Convention avec **Sources et rivières du Limousin** pour sensibiliser le public aux problèmes liés aux ressources en eau. Ce partenariat a donné lieu a des reportages sur le terrain lors d'études et de prélèvements sur le terrain .

- Partenariat **GMHL (protection des mammifères et des reptiles)**: chroniques spécialisées avec des intervenants membre du GMHL ou conseillés par le GMHL, des reportages de terrain lors d'opérations en extérieur.

- RTF a couvert le festival Chapnature 2024 à Chaptelat avec de nombreuses associations de protection de l'environnement, en partenariat avec FNE.

Les chroniques sont diffusées à l'antenne tout au long de la semaine, et on peut les retrouver ensuite en podcast : <https://www.rtflimoges.com/chronique/chroniques-environnement/>

Une publication de SRL en 2024



SRL a fait paraître au mois de mars une publication « **Rivière la Glane et son bassin versant** » publication emblématique du travail que même sa Commission Milieux depuis 2016. Il s'agit d'un travail de fourmi, unique en son genre, qui consiste, par tronçon de cours d'eau de 3 à 7kms explorés en une journée par un groupe de bénévoles, à relever les données permettant de qualifier la santé du cours d'eau. Srl s'intéresse ainsi aux têtes de bassin.

Comment pourrait-on les défendre si on ne mes connaît pas ? A partir du constat des principales atteintes (recalibrages, étangs, seuils, barrages, piétinement du bétail...), des préconisations de restauration peuvent être proposées.

Depuis 2016, cette Commission Milieux a ainsi prospecté plus de 700kms de cours d'eau produisant compte-rendus et photographies tels que présentés dans la publication sur La Glane.

La voix de la Route 704



Après la conférence sur « Climat et Biodiversité : du Vigen à la planète, tous concernés » animée par Michel Galliot le 3 février 2024, « La Voix de la Route 704 » a réuni, le 7 avril, 62 participants pour une randonnée de 8 km sur le tracé du projet d'aménagement de la RD 704 au Vigen.

Corridors écologiques, bois de hêtres, de chênes et de châtaigniers multisentennaires, prairies bordées de merisiers en fleurs, chemin de grande randonnée (GR 654), zones humides, ont été parcourus par les participants en présence de Guy Labidoire de la LPO et de Jacques Lamaud, grand connaisseur du fonctionnement des plantes et de la biodiversité.

Un moment d'échanges et de partage vivant et très instructif, à la fois sur la biodiversité et sur le projet routier, qui bouleverserait, s'il était mis en œuvre, de nombreux équilibres.

Haut cher et Combraille

Nous avons suivi le Copil Natura 2000 gorges de la Tardes et vallée du Cher.

Nous avons échangé avec la préfecture de la Creuse sur le problème de la compensation des travaux de la Seiglière à Aubusson, sur la Ribe, vers le Gué de Sellat à Évaux-les-Bains.

Le président est administrateur au sein de FNE23 et suit donc les travaux de la fédération départementale..

Alder Climat-Energie

13 février à La Loutre : création d'un cercle « Biodiversité-Sobriété-Energies renouvelables» avec des adhérents de LNE, Alternatiba, Les Amis de la Terre, Alder,

16 avril, rencontres sur le changement climatique à Saint-Pardoux avec les jeunes du SNU,

23 avril, 2^e réunion du Cercle sur l'autoconsommation collective. Carlès de Andres Ruys, de la société El-Smart-Grid)- présente les enjeux d'autoconsommation collective des EnR,

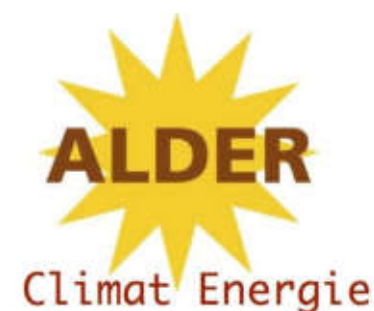
suivi des projets de zones d'accélération des EnR (ZAEEnR) en Haute-Vienne et en Creuse,

3 et 4 août, présence au Festival des Carrioles en partenariat avec La Citoyenne Solaire,

18 septembre, 3^e réunion du Cercle sur l'hydrogène, vecteur d'énergie renouvelable, par David Grossoleil, professeur à l'ENSIL,

5 octobre : stand au Salon de l'Environnement, organisé au Tiers-lieu « Bâtiment 25 », place Marceau,

10 au 12 octobre, Fête de la Science, sur le thème "Un océan de savoirs". Animation d'un jeu sur le thème "Energie et ressources : impact climatique" pour des groupes d'enfants (primaire et 1^{er} cycle de collège).



Compreignac Rencontres Nature

- Dimanche 3 mars. Randonnée patrimoine autour du Muret à Ambazac.
- Mardi 12 et Mercredi 20 mars. Visite de la centrale hydroélectrique de Pény à Compreignac avec Nils Bournaud.
- Samedi 6 avril. Balade avec Lydie Debaène consultante en arboriculture, sentier des petits ruisseaux Compreignac.
- Dimanche 28 avril. Balade contée en poésie autour de la Roche aux Fées Compreignac.
- Mercredi 17 juillet. Balade nature et légendes sur le sentier des pierres à légendes.
- Dimanche 27 octobre. Sortie naturaliste : végétation, champignons... avec Michel Ardillier de la SML. Site de Chabannes.
- Samedi 30 novembre. Randonnée au profit du téléthon. Compreignac.
- De nombreux travaux d'entretien des sentiers et sites naturels de la commune.
- Quatre journées d'entretien de nos pommiers avec les enfants de l'école... dans le cadre de l'Opération Racines.



FNE Creuse



Créée depuis 5 ans FNE 23 rassemble, en 2024, 56 adhérents dont 14 associations. Située dans un département agricole ou domine l'élevage extensif, nous défendons une agroécologie, le bio et le bocage.

Située sur un territoire forestier, nous combattons les coupes rases et défendons la sylviculture à couvert continu avec une petite part de parcelles en libre évolution.

Nous organisons des conférences ou nous faisons intervenir des scientifiques car l'action militante doit reposer sur de solides connaissances scientifiques: le 26 octobre sur les pesticides, le 17 février sur le pris de la démesure.

FNE23 est ouverte à tous les hommes et les femmes qui veulent s'engager dans la défense de l'environnement. Ses combats s'enrichiront avec les compétences particulières et l'investissement de nouveaux adhérents.

Association de Défense du Bois de Bouery

Dans le cadre de notre lutte pour préserver la forêt de Bouéry contre un projet éolien porté par EDF EN, suite à notre recours contre le rejet implicite du préfet de la Haute Vienne d'exiger du promoteur, une demande pour déroger à l'interdiction de détruire des espèces protégées, nous avons été satisfaits du jugement de la Cours Admionistrative d'Appel CAA de Bordeaux (28 novembre 2024) qui exige de EDF EN une demande de dérogation à l'interdiction de détruire l'espèce protégée : cigogne noire. Dans la forêt, Il a été observé un nid de cigogne noire en 2023.

Par contre, la CAA de Bordeaux a rejeté notre demande concernant les chiroptères alors que ce parc éolien aurait un impact majeur sur les nombreuses populations présentes dans cette forêt.

En 2025 nous allons devoir faire face à la demande de dérogation de détruire l'espèce protégée : cigogne noire que prépare EDF EN et nous allons construire notre recours contre l'arrêté préfectoral autorisant le parc éolien, du 27 février 2023, avec le soutien et l'expertise, une nouvelle fois, du GMHL et de la LPO

Nos villages et nos chemins



Nos Villages et Nos Chemins
Association de préservation de
l'environnement du patrimoine
et de la qualité de vie



Les activités visent la connaissance, la reconnaissance et la mise en valeur de notre environnement. C'est à ce titre qu'en accord avec la municipalité concernées nous ré-ouvrons et nous réhabilitons des chemins oubliés. Nous assurons le suivi et le balisage de nos circuits.

Nous proposons des balades nature tous les jeudis matin, en association avec le club de gymnastique, des sorties à thème ornithologique, botanique et des soirées conférences. Nous poursuivons un travail de recherche et de mise en valeur d'une culture patrimoniale aussi bien pour le patrimoine local qu'aux chemins qui reliaient les Hommes au quotidien..

Nous participons au projet européen "wild bees" pour lequel le PNR a sélectionné le projet construit avec la commune.

Les Croqueurs de Pommes



Activités des Croqueurs de Pommes de l'Ouest Limousin en 2024

Notre association a vaillamment continué en 2024 à mettre en œuvre de nombreuses activités afin de sauvegarder le patrimoine fruitier de Haute-Vienne en 2024.

Parmi nos nombreuses actions (animations autour de la taille, du greffage, de la gestion des vergers de plein vent en zéro pesticide...) nous pouvons surtout retenir de **nouvelles « Opération racines »** qui ont été initiées dans les communes suivantes : Couzeix, Glanges, Saint Genest sur Roselle, Sainte-Anne-Saint-Priest.

Une « **Opération racines** » consiste à semer des graines d'arbres fruitiers sur un terrain communal afin d'obtenir des sujets sauvages qui seront greffés ensuite pour d'une part constituer un verger communal de variétés rustiques anciennes et d'autre part être distribués à la population volontaire, le tout accompagné de séances publiques de greffage, de formation et d'entretien de ces arbres.

Il s'agit donc d'une diffusion de savoir-faire pour sauver un patrimoine génétique de variétés cultivées qui se perdrait faute de commercialisation dans le système actuel de la grande distribution, véritable machine à écraser la biodiversité cultivée.

Les photos suivantes montrent la première action à effectuer lors d'une « Opération racines » : en l'occurrence **le semis par épandage de marc de pommes**, c'est à dire ce qui reste à la sortie du pressoir quand le jus est sorti : une sorte de gâteau de pulpe sans son jus avec de la peau et surtout de nombreux pépins.

Les Croqueurs sont à la disposition de tous ceux qui voudraient faire la même chose pour obtenir au sens premier du terme **une pépinière** c'est-à-dire une population d'arbres issus d'un semis de pépins. Notre contact : 06 82 69 65 32

APBG

Comme chaque année, l'**Association des Professeurs de Biologie-Géologie** (APBG) de l'académie de Limoges a participé à des activités corporatives qui permettent de défendre l'enseignement des Sciences de la Vie et de la Terre, d'échanger des pratiques et d'acquérir des connaissances.

L'APBG a également participé à plusieurs évènements :

- * projet COP28 « Futur vert » avec les lycéens du lycée de Bellac au mois de mai,
 - * forum « Borie Uni-Vert-Cité » en février,
 - * animation d'un atelier « vers de terre » pour l'évènement « Vivant » en juin,
 - * journée des céramistes à Marcognac en juin,
 - * salon des associations environnementales en octobre lors de l'inauguration du tiers-lieu Marceau porté par Bâtiment 25
- 3 conférences ont aussi été organisées par l'association :
- * mars avec Pierre Thomas « L'origine de la vie, regard d'un géologue »,
 - * mai avec Marc André Sélosse « Nature et préjugés. Convier l'humanité dans l'histoire naturelle »,
 - * octobre avec Victor Narat « Approche socio-écosystémique des interactions humains grands singes ».



LPO Limousin

Le programme "Agriculture et Biodiversité" depuis sa création en 2021 a permis d'accompagner 20 fermes limousines (11 en 2024 dont 5 fermes Terre de Liens)

En 2024 près de 7 km de haies doubles plantées chez des agriculteurs mais aussi au Lycée Agricole de Saint-Yrieix (plus de 22 km plantés depuis le début du programme). ainsi que des arbres en agroforesterie Plusieurs inventaires naturalistes ont été réalisés, de nombreux nichoirs et piquets à rapaces ont été posés.

Près de 100 personnes mobilisées sur ces différents chantiers (plus de 30 bénévoles LPO, classes de lycées agricoles, étudiants etc.).

Actions plus ciblées sur les Pies-Grièches (oiseaux emblématiques des milieux ouverts agricoles) dans le cadre du Plan Régional d'Action), actions communes avec le GMHL (restauration d'habitats pour les Pies-grièches et certaines espèces de chauve-souris).



Trois actions à mettre en avant pour le Groupe mammalogique et Herpétologique du Limousin:

1- Plan régional d'action en faveur de la cistude d'Europe (fonds verts)

En 2024, le GMHL a été sollicité 6 fois pour confirmer une observation de cistude

2- Médiation Faune Sauvage (DREAL NA / Région NA / Départements 19,23,87)

Pour faciliter la cohabitation hommes/nature

3- Études natura 2000: suivi du castor (Région NA)

Le GMHL a répondu à l'appel à projets « suivi scientifique du castor d'Europe et sa recolonisation au sein des sites Natura 2000 »

Se sont toutes des actions où nous avons besoin des bénévoles pour nous accompagner ou pour prospecter s'ils sont autonomes sur ces compétences.

